



# L'adeguamento dello spazio domestico

**G**li anziani manifestano sempre la volontà di vivere permanendo il più a lungo possibile nel proprio ambiente domestico, anche in presenza di una riduzione dell'efficienza funzionale che può arrivare a comprometterne l'autonomia.

È evidente, infatti, che il distacco dalla propria abitazione per affrontare un ricovero in una struttura assistenziale specializzata è nella maggior parte dei casi sinonimo di frustrazione ed emarginazione che può portare alla genesi di stati depressivi o di apatia. Di conseguenza il ricorso a strutture assistenziali dovrebbe rappresentare una soluzione nei casi di effettiva necessità, nel bisogno di una stretta sorveglianza medica o in presenza di una grave o totale non autosufficienza che non lascia spazio a

**Il problema dell'abitare, spesso manifestato dalle persone anziane, trae origine dal difficile rapporto con lo spazio costruito, che ha inizio con l'insorgere del deterioramento della funzionalità fisica e mentale dovuto all'invecchiamento**

DI **PASQUALE CARBONE**  
RESPONSABILE SERVIZIO HOME CARE UNIFARM SPA

un reinserimento sociale della persona. Ma la volontà spesso non coincide con la possibilità e ciò che dovrebbe essere un'eccezione spesso diventa una regola inderogabile. Tale criterio comporta il mantenimento degli anziani in società, grazie ad alcuni fattori:

- ◆ un'edilizia non progettata specificamente ma comunque adattabile per l'uso da parte di coloro che presentano problematiche funzionali;
- ◆ l'avvio di una serie di politiche sociali e di governo del territorio che permetta alle persone di continuare a vivere >

## Vari tipi di automazione

### Nei serramenti

- ◆ **Serratura elettrica:** permette di azionare in modo automatico l'apertura delle serrature delle porte evitando difficoltosi movimenti della mano e del polso
- ◆ **Apertura e chiusura porte:** dispositivi per l'azionamento di porte e ante scorrevoli
- ◆ **Apertura e chiusura tapparelle:** dispositivo molto comune, permette di evitare un'azione molto faticosa azionando un semplice comando a pulsante
- ◆ **Attuatori per finestre con apertura a ribalta:** particolarmente utile per finestre poste molto in alto
- ◆ **Attuatori per tende esterne:** permettono l'apertura e la chiusura delle tende da sole

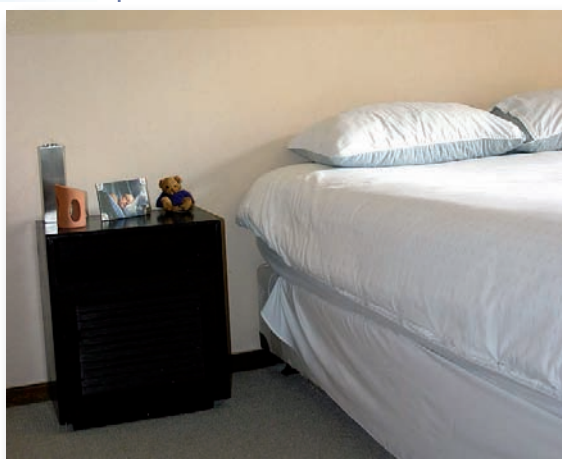
### Negli arredi

- ◆ **Movimentazioni per pensili e scaffali:** dispositivi che permettono di far abbassare gli elementi contenitori in modo da assicurare più facile accesso al loro contenuto
- ◆ **Piani di lavoro regolabili:** possibilità di regolare i piani di lavoro per portarli a un'altezza più idonea
- ◆ **Poltrona con movimentazioni**
- ◆ **Letto regolabile con rete elettrica**

### Altri dispositivi

#### a contenuto tecnologico

- ◆ **Sensori a raggi infrarossi** per accensione luci
- ◆ **Luci notturne temporizzate**
- ◆ **Telefono**
- ◆ **Dispositivi con indicazione vocale** (indicati per chi ha problemi visivi)
- ◆ **Sicurezza dall'esterno**
- ◆ **Impianti antiintrusione**
- ◆ **Rilevatori di presenza**
- ◆ **Videocitofono**



nella propria abitazione. Per promuovere la permanenza dell'anziano nella propria casa, le modifiche dell'alloggio e degli oggetti in esso presenti costituiscono gli elementi chiave per favorire un processo di invecchiamento positivo. Permettere di eseguire con minore sforzo, maggiore sicurezza ed efficienza le attività di vita quotidiana significa ridurre la necessità di ricorrere a servizi di assistenza mirata per la cura delle persone o a strutture specializzate. Nella politica del mantenimento a domicilio delle persone anziane lo spazio domestico copre un ruolo fondamentale, condizionando in modo determinante il grado di autonomia dei suoi abitanti: la casa deve essere in grado di adattare spazi e prestazioni alle mutate esigenze dei suoi utenti al fine di sostenere l'attività fisica, mentale e sensoriale. Con l'invecchiamento molti elementi della struttura abitativa rischiano di divenire improvvisamente causa di incidenti o addirittura barriere insormontabili, mentre i locali che richiedono lo svolgimento di attività faticose e difficoltose come il bagno (visto in un precedente articolo), non riescono più a essere utilizzati in autonomia.

### ALCUNE PRIORITÀ

La necessità più sentita risulta perciò quella di eliminare gli ostacoli, modificare la partitura degli spazi dell'abitazione, attrezzarla con ausili per migliorare la rispondenza a nuove situazioni di utilizzo conseguenti al variare delle condizioni e dei bisogni degli utenti e per fruire dell'ambiente domestico

con il minimo rischio per la propria incolumità fisica.

Un ruolo molto importante in questo ambito viene rivestito dalle nuove tecnologie, in particolare quelle elettroniche e informatiche, che hanno permesso di introdurre anche all'interno dello spazio domestico una nuova e forte esperienza che, come ogni innovazione, presenta aspetti positivi e negativi, soluzioni a problemi di sempre e nuove problematiche che richiedono nuovi sforzi per essere capite, affrontate e gestite. Non bisogna al tempo stesso sottovalutare come spesso le aziende produttrici che sviluppano le nuove tecnologie lascino intendere che il loro utilizzo è possibile in ogni contesto. Non sempre questo è vero, per cui diventa sempre più necessario, attraverso valutazioni mirate a livello domiciliare, prerogativa del servizio home care, affrontare in modo serio il tema dell'automazione domestica, esaminando non solo ciò che la tecnologia mette a disposizione ma anche e soprattutto le diverse dimensioni legate all'utente e al suo rapporto con la tecnologia. Le soluzioni proposte devono essere comprese e accettate da un utente finale che vive comunque una fase di mutamenti fisici, con grave perdita di reattività a livello sia sensoriale sia cognitivo.

Le tecnologie di automazione domestica si prestano comunque a realizzare un valido supporto alle esigenze abitative delle persone anziane, consentendo la semplificazione di molte azioni di vita quotidiana, permettendo un consistente miglioramento del comfort ambientale, per un recupero dell'autonomia nello svolgimento delle normali attività domestiche. Se da un lato le tecnologie sono considerate oggetti/strumenti atti a promuovere e mantenere l'autosufficienza e l'indipendenza, dall'altro sono percepite come oggetti che sottolineano la differenza fra ciò che si è e ciò che si era. In questo senso l'adozione della tecnologia può essere letta come il risultato di un compromesso tra questi due poli, dove un ruolo fondamentale è giocato dal senso che la persona ha della propria sfera sociale, del proprio ruolo, della propria identità e del senso di autostima. Le ragioni per una positiva ac-



## La sicurezza della persona

- ◆ Luci di emergenza
- ◆ Rilevatore di fumo
- ◆ Rilevatore di monossido di carbonio o di gas
- ◆ Rilevatore di perdite d'acqua
- ◆ Miscelatore termostatico (garantisce contro le scottature)
- ◆ Interfono
- ◆ Campanello di allarme
- ◆ Telesoccorso

cettazione degli ausili si focalizzano sull'importanza della valutazione degli obiettivi personali; in questo senso gli anziani tendono a utilizzare gli ausili che permettono loro di svolgere le attività rilevanti e soddisfacenti.

Le ragioni di abbandono e di non uso

suggeriscono inoltre che il metodo di istruzione e il contesto in cui le soluzioni vengono adottate dovrebbero soffermarsi sulle modalità di trasferimento di conoscenza ai fini della comprensione delle tecnologie stesse.

Emerge inoltre la necessità di considerare i seguenti aspetti:

- ◆ gli anziani hanno difficoltà ad acquistare un ausilio solo sulla base delle raccomandazioni;
- ◆ essi devono essere consapevoli delle possibilità che gli ausili tecnologici possono offrire per rendere loro la vita più comoda e sicura;
- ◆ essi reagiscono sostanzialmente in modo positivo alle tecnologie, soprattutto se sono presentate dai familiari;
- ◆ è necessario prevedere servizi di consulenza per la scelta e l'utilizzo dei molteplici e differenti ausili, altrimenti vi sono buone possibilità che questi non vengano accettati o utilizzati;
- ◆ l'errata o scorretta installazione degli ausili può generare frustrazioni, sensi di colpa o comunque situazioni pericolose;

◆ la progettazione deve tenere conto della progressiva perdita di dettaglio nell'esecuzione dei compiti;

◆ bisognerebbe tener conto che in caso di patologie conclamate di demenza senile l'uso delle tecnologie pone dilemmi di tipo etico, in quanto la persona non è più progressivamente in grado di esprimere in autonomia bisogni e necessità o di giudicare situazioni e contesti.

### L'HOME AUTOMATION

Questi sistemi sono in grado di integrare le diverse dimensioni funzionali dell'alloggio, permettendo di connettere e gestire i diversi dispositivi (di controllo e di attuazione) presenti nell'abitazione. Il cuore del sistema domotico è il sistema centrale di controllo collegato ai diversi dispositivi tramite una linea di trasmissione dati. L'utente, attraverso un'interfaccia, è in grado di impartire comandi quali accendere la luce, la televisione, alzare il termostato, chiudere la tapparella, eccetera, tramite un segnale che viene gestito dall'unità centrale verso gli elementi controllati.

I dispositivi di interfaccia devono essere semplici e comunicare in modo chiaro il rapporto tra azionamento del comando e risultato. Il sistema centrale è in grado di inviare anche messaggi all'utente per segnalare se i dispositivi funzionano e se i comandi impartiti sono stati eseguiti. Poiché quello della domotica è un settore in forte sviluppo, sono stati recentemente messi a punto anche alcuni sistemi bus che non prevedono elaborazione delle informazioni a livello centrale ma dove ogni singolo dispositivo è dotato di un microprocessore che elabora le informazioni a lui direttamente rivolte. Le possibilità di applicazione di questi sistemi nell'ambiente domestico investono diversi aspetti: la sicurezza dell'ambiente e della persona; il comfort con la possibilità di controllare attivamente l'ambiente; il tempo libero e il lavoro; la comunicazione. Nel prossimo numero di questa rubrica affronteremo il tema dell'adeguamento dell'abitazione, intendendo sia la gestione degli spazi interni sia l'accessibilità alla stessa dall'esterno o dall'interno.

(1 - continua)